

247

Produktbeschreibung:

Türkombinierte Trittstufe für die Montage unter dem Fahrzeugboden

Typ: X3

Fahrzeugtyp:

Volkswagen Crafter & MAN TGE ab 2017
Schiebetür rechts

Antrieb: Frontantrieb

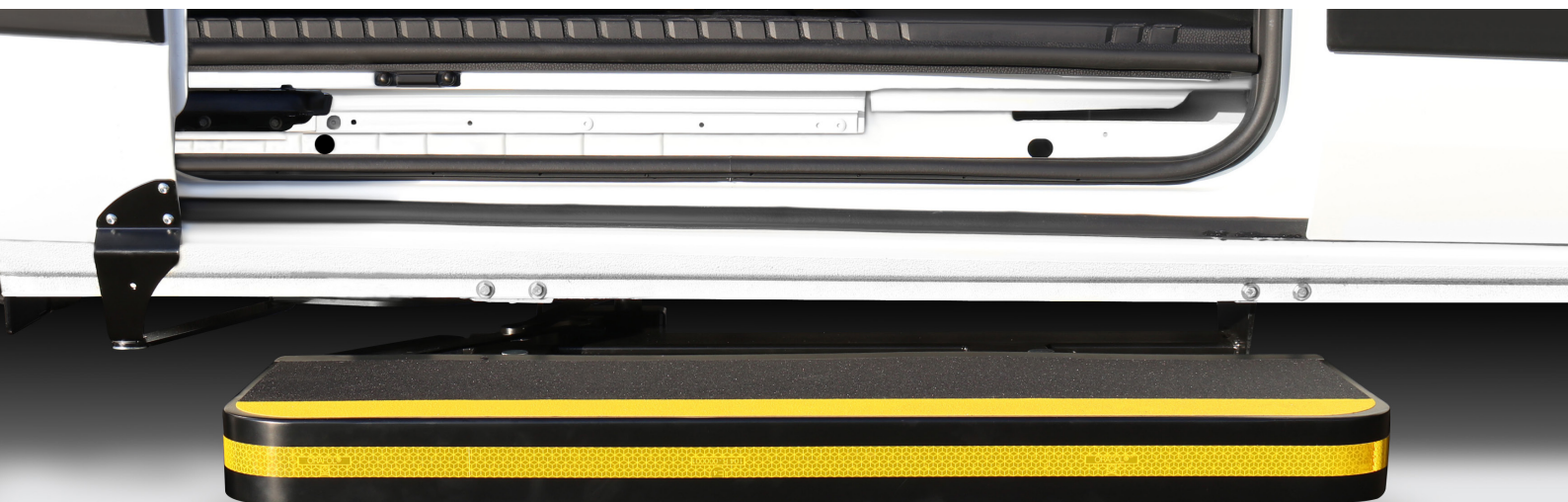
Neue Artikel-Nr.:

101318
101587

Alte Artikel-Nr.:

X3-1000VCF.1
X3-1200VCF.1

Montageanleitung



Traglast:
350 kg

Technische Daten:

Gesetzgebung: Das Produkt erfüllt die Bedingungen der Richtlinie 98/37/EG („Maschinenrichtlinie“)



Trittstufen



Schutz



Rampen



Sicherheit



Dachträger

VORWORT

diese Bedienungsanleitung vermittelt alle Informationen für einen sicherheitsgerechten Betrieb der türkombinierten Trittstufe. Die türkombinierte Trittstufe ist nach dem aktuellen Stand der Technik und den anerkannten sicherheitstechnischen Regeln konstruiert und gebaut worden. Dennoch können Gefahren für Personen oder Sachen entstehen, weil sich nicht alle Gefahrenstellen vermeiden lassen, wenn die Funktionsfähigkeit erhalten bleiben soll. Unfälle aufgrund dieser Gefahren können Sie jedoch verhüten, indem Sie diese Bedienungsanleitung beachten.

Diese Bedienungsanleitung gilt nur für die auf dem Deckblatt und in den Fußzeilen angegebene Trittstufe. Bitte vergleichen Sie diese Angaben mit den Angaben auf dem Typenschild. Bewahren Sie diese Bedienungsanleitung nach dem ersten Durcharbeiten über die gesamte Lebensdauer der türkombinierten Trittstufe gut auf. Falls Sie die Trittstufe verkaufen, geben Sie die Bedienungsanleitung an den nachfolgenden Besitzer weiter. Alle Angaben, Abbildungen und Maße dieser Bedienungsanleitung sind unverbindlich. Ansprüche jeglicher Art können daraus nicht abgeleitet werden. Nachdruck und Vervielfältigung jeglicher Art, auch auszugsweise, bedürfen der schriftlichen Genehmigung des Herstellers. Umbau oder Veränderungen der türkombinierten Trittstufe sind nur nach schriftlicher Genehmigung des Herstellers zulässig.

Bei eigenmächtigem Umbau entfällt jede Haftung des Herstellers sowie die Gewährleistung. Verwenden Sie ausschließlich Originalersatzteile und vom Hersteller freigegebenes Zubehör. Andernfalls können konstruktiv vorgegebene Eigenschaften der türkombinierten Trittstufe, die Funktionstüchtigkeit oder die Sicherheit verschlechtert werden. Die Verwendung anderer Teile hebt deshalb die Haftung für die daraus entstehenden Folgen auf.

INHALT

| | |
|---|----|
| VORWORT | 2 |
| 1. SICHERHEIT | 4 |
| 1.1 GEFAHRENHINWEISE..... | 4 |
| 1.2 BESTIMMUNGSGEMÄÙE VERWENDUNG | 4 |
| 1.3 BESCHRÄNKUNGEN..... | 4 |
| 1.4 SICHERHEITSVORSCHRIFTEN..... | 4 |
| 2. TRITTSTUFE..... | 5 |
| 2.1 BESCHREIBUNG..... | 5 |
| 2.2 AUFBAU | 5 |
| 2.3. FAHRZEUGSPEZIFISCHES MONTAGESET..... | 6 |
| 2.3.1 BESCHREIBUNG..... | 6 |
| 2.3.2 ÜBERSICHT MONTAGESET VW CRAFTER / MAN TGE..... | 6 |
| 2.3.3 ÜBERSICHT MONTAGESET VW CRAFTER / MAN TGE (WI-1 1-00124)..... | 8 |
| 3. MONTAGE | 8 |
| 3.1 MONTAGE AN KAROSSE | 9 |
| 3.2 MONTAGE AN SCHIEBETÜR | 14 |
| 4. VERWENDUNG DER STUFE..... | 18 |
| 5. PFLEGE / WARTUNG | 18 |
| 6. ENTSORGUNG..... | 18 |

1. SICHERHEIT

1.1 GEFAHRENHINWEISE

Bei Montage, Betrieb und Wartung der türkombinierten Trittstufe bestehen vielfältige Verletzungsgefahren und Gefahr von Sachschäden. Daher lesen Sie vor Montage und Betrieb bitte unbedingt sorgfältig diese Bedienungsanleitung. Berücksichtigen Sie neben den Sicherheitshinweisen in dieser Anleitung, die Vorschriften des Gesetzgebers, insbesondere die Sicherheits- und Unfallverhütungsvorschriften.

1.2 BESTIMMUNGSGEMÄßE VERWENDUNG

Die türkombinierte Trittstufe wird verwendet, um Personen den Ein- und Ausstieg in und aus einem Fahrzeug zu erleichtern.

1.3 BESCHRÄNKUNGEN

Die Stufe wurde so entwickelt, dass sie funktional und zuverlässig ist. Das Produkt wurde so einfach und zuverlässig wie möglich konstruiert. Es wurde berücksichtigt, dass die Stufe möglicherweise unter einem Fahrzeug eingebaut wird, das unter extremen Umgebungsbedingungen betrieben wird.

1.4 SICHERHEITSVORSCHRIFTEN

Diese Sicherheitsvorschriften sind stets bei der Stufe aufzubewahren. Der Betreiber muss vor Bedienen der Stufe auf sie aufmerksam gemacht werden. Lesen Sie die vorliegenden Sicherheitsvorschriften sorgfältig durch und beachten Sie diese. Die Stufe ist als Extrastufe zum Betreten des Fahrzeuges konstruiert. Dabei darf das Gewicht des Passagiers die Maximalbelastung nicht übersteigen.

1. Vor Betreiben der Stufe muss das Fahrzeug stehen. Stellen Sie sicher, dass die Handbremse gezogen oder die Feststellbremse betätigt wurde.
2. Kontrollieren Sie regelmäßig die Trittstufe auf äußere Beschädigungen und festen Sitz.
3. Vor Betreiben der Stufe muss sichergestellt sein, dass sich keine Person und kein Hindernis in der Nähe der Stufe befindet. Achten Sie darauf, dass sich keine Person und kein Hindernis außerhalb des Fahrzeuges in der Bewegungsrichtung der Stufe befinden.
4. Es wird empfohlen, die Stufe nur durch den Fahrer oder einen anderen qualifizierten Betreiber bedienen zu lassen.
5. Der Fahrer oder Betreiber muss eine ungestörte Sicht auf die Stufe haben, wenn er diese betreibt.
6. Es wird empfohlen, auf die Mitte des Tritts zu treten.
7. Der Tritt muss sauber und frei von Öl und anderen rutschigen Substanzen gehalten werden.
8. Wenn Sie Zweifel an der Sicherheit eines Passagiers beim Betreten der Stufe haben, helfen Sie diesem.
9. Die Stufe niemals für einen anderen Zweck als den hier beschriebenen nutzen.
10. Bei Fragen über die sichere Bedienung der Stufe wenden Sie sich direkt an die Verantwortlichen.
11. Die Stufe niemals überlasten
12. Die Stufe ist stets so lange zu bedienen, bis sie vollständig ein- oder ausgefahren ist.
13. Reparatur- und Wartungsarbeiten sind ausschließlich durch qualifiziertes und geschultes Personal durchzuführen.
14. Nur Original-Ersatzteile nutzen, wenn Teile der Stufe ausgetauscht werden müssen.
15. Sollte das Antirutsch-Profil der Stufe durch Verschleiß rutschig werden, muss der Tritt ausgetauscht werden.
16. Melden Sie dem Stufenlieferanten alle Gefahrenquellen, die Sie in Bezug auf die Stufe oder bei ihrer Bedienung feststellen.
17. Kontrollieren Sie vor jeder Fahrt, dass die Trittstufe eingefahren ist.
18. Beim Aus- und Einfahren der Trittstufe dürfen sich keine Personen darauf befinden.

2. TRITTSTUFE

2.1 BESCHREIBUNG

Die Trittstufe wird automatisch beim Öffnen der Seitentür herausgefahren. Dies erfolgt durch eine mechanische Verbindung zwischen Trittstufe und Schiebetür. Während der Fahrt befindet sie sich eingefahren unter dem Fahrzeug und schützt die Mechanik vor äußeren Einflüssen. Die Trittstufe besitzt eine rutschfeste Oberfläche. Zur Erhöhung der Sicherheit ist sie mit abgerundeten Außenkanten versehen.

2.2 AUFBAU

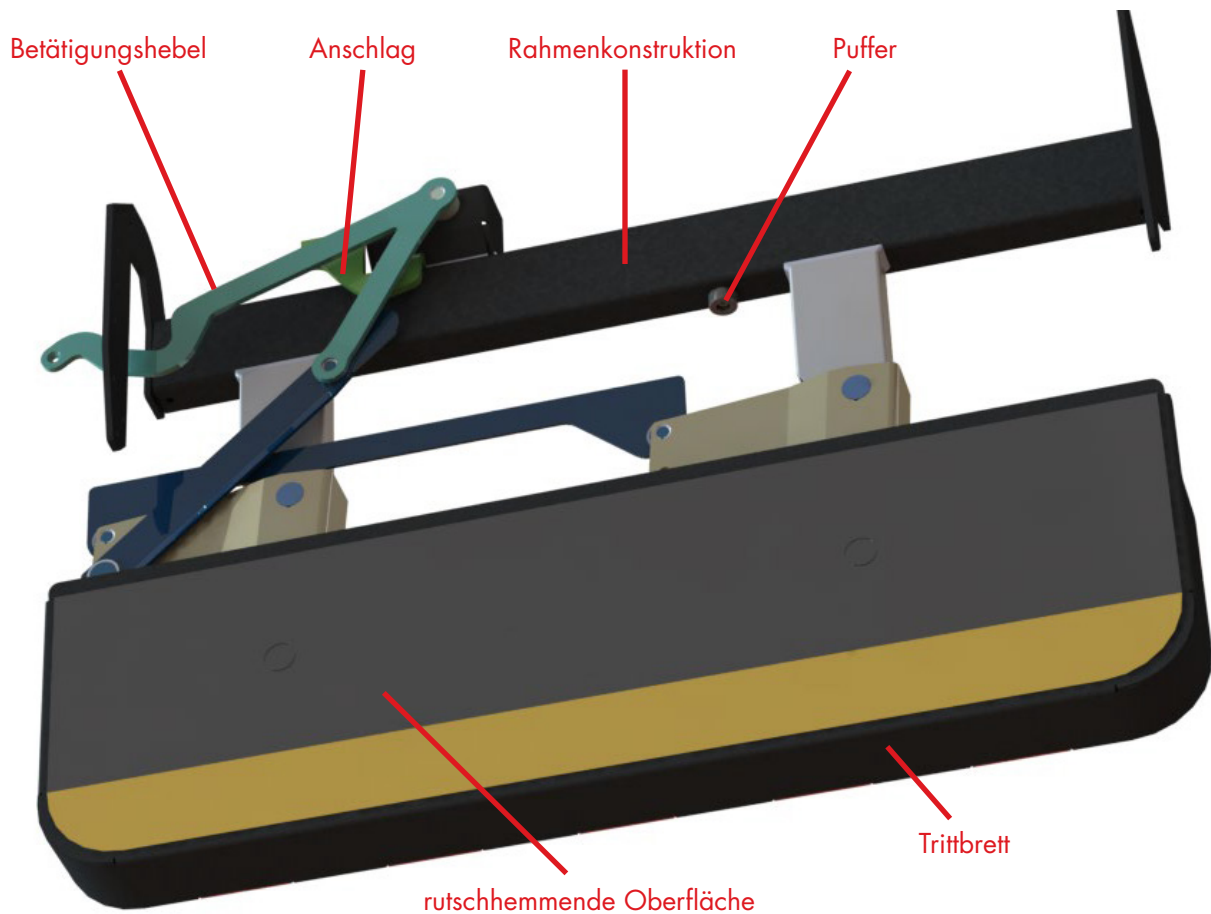


ABBILDUNG 1: AUFBAU TRITTSTUFE

2.3. FAHRZEUGSPEZIFISCHES MONTAGESET

2.3.1 BESCHREIBUNG

Zu jeder Trittstufe erhalten Sie ein fahrzeugspezifisches Montageset, das optimal auf das jeweilige Fahrzeug abgestimmt ist.

Dieses Set besteht jeweils aus einem Türbefestigungssatz und einem Montagesatz.

- Montagesatz = Befestigung der Trittstufe am Fahrzeugboden
- Türbefestigung = Anbindung des Betätigungshebels der Trittstufe an die Schiebetür des Fahrzeugs

2.3.2 ÜBERSICHT MONTAGESET VW CRAFTER / MAN TGE

- Artikel: FVC8000AD.2
- Fahrzeugtyp: Volkswagen Crafter/ MAN TGE ab 2017 - Frontantrieb



ABBILDUNG 2: TÜRBEFESTIGUNGSSATZ CRAFTER/TGE (WI-11-00122)

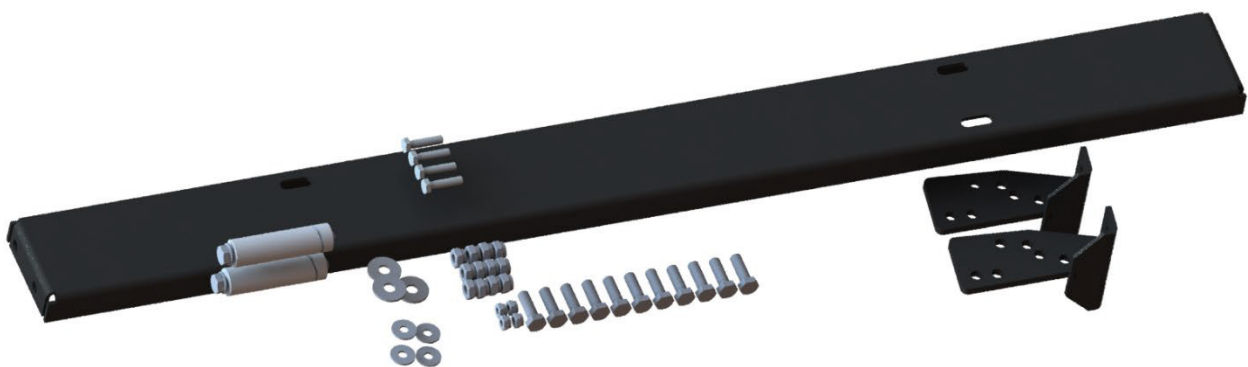


ABBILDUNG 3: MONTAGESATZ CRAFTER/TGE (WI-11-00124)

2.3. FAHRZEUGSPEZIFISCHES MONTAGESET

Übersicht Türbefestigungssatz Crafter/TGE Frontantrieb (WI-11-00122)

| Pos | Artikel | Beschreibung | Stückzahl |
|-----|------------------------|--------------------------|-----------|
| 1 | 2950 0170 | Zentrierstück | 2 |
| 2 | 111-13-735 | Türanbindungsblech | 1 |
| 3 | WI-16-01152 | Plevel | 1 |
| 4 | MCM 2503 | Clipslager | 2 |
| 5 | DIN 125-A6,4-ST vz | Scheibe | 3 |
| 6 | DIN 7991-M6x20-10.9 vz | Senkschraube mit ISK | 2 |
| 7 | DIN 7991-M6x16-8.8 vz | Senkschraube mit ISK | 3 |
| 8 | DIN 985-M6 vz | Mutter selbsts. | 5 |
| 9 | NLDF6 | Sicherungsblech | 1 |
| 10 | DIN 912-M6x8 8.8 | Zylinderschraube mit ISK | 1 |

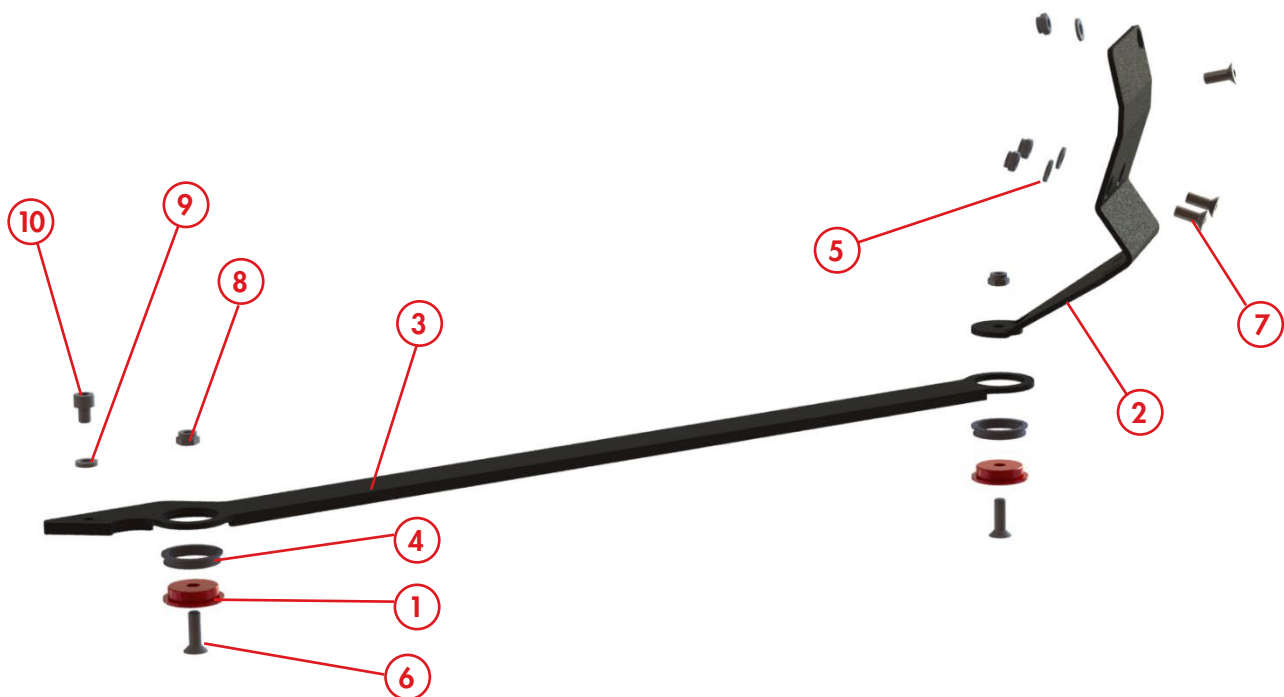


ABBILDUNG 4: TÜRBEFESTIGUNGSSATZ VW CRAFTER /MAN TGE "EXPLOSION"

2.3. FAHRZEUGSPEZIFISCHES MONTAGESET

2.3.3 ÜBERSICHT MONTAGESATZ VW CRAFTER / MAN TGE (WI-11-00124)

| Pos | Artikel | Beschreibung | Stückzahl |
|-----|----------------------|-------------------|-----------|
| 1 | 111-58251-42 | Montagewinkel | 1 |
| 2 | WI-20-13-085 | Rahmen | 1 |
| 3 | WI-20-13086 | Distanzstück | 1 |
| 4 | WI-20-13087 | Gewindemutter | 1 |
| 5 | DIN 125-8.4-ST vz | Scheibe | 2 |
| 6 | DIN 9021-6.4-ST vz | Scheibe | 4 |
| 7 | DIN 9021-8.4-ST vz | Scheibe | 3 |
| 8 | DIN 933-M8x25-8.8 vz | Sechskantschraube | 11 |
| 9 | DIN 933-M8x80-8.8 vz | Sechskantschraube | 2 |
| 10 | DIN 933-M6x25-8.8 vz | Sechskantschraube | 4 |
| 11 | DIN 985-M6 vz | Mutter selbsts. | 4 |
| 12 | DIN 985-M8 vz | Mutter selbsts. | 12 |

3. MONTAGE

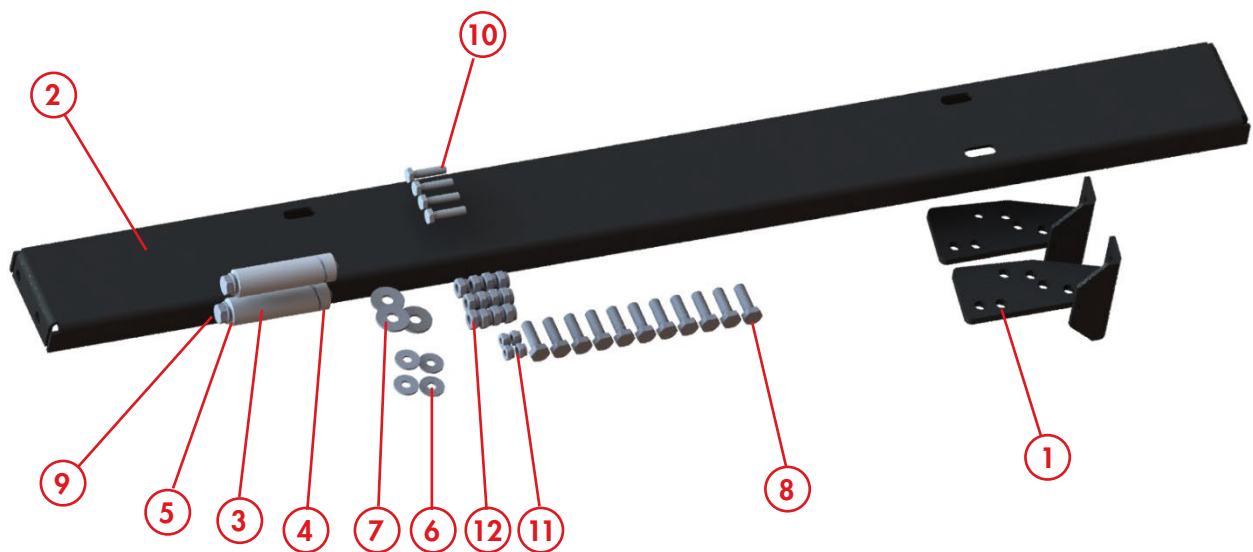


ABBILDUNG 5: MONTAGESATZ VW CRAFTER / MAN TGE "EXPLOSION"

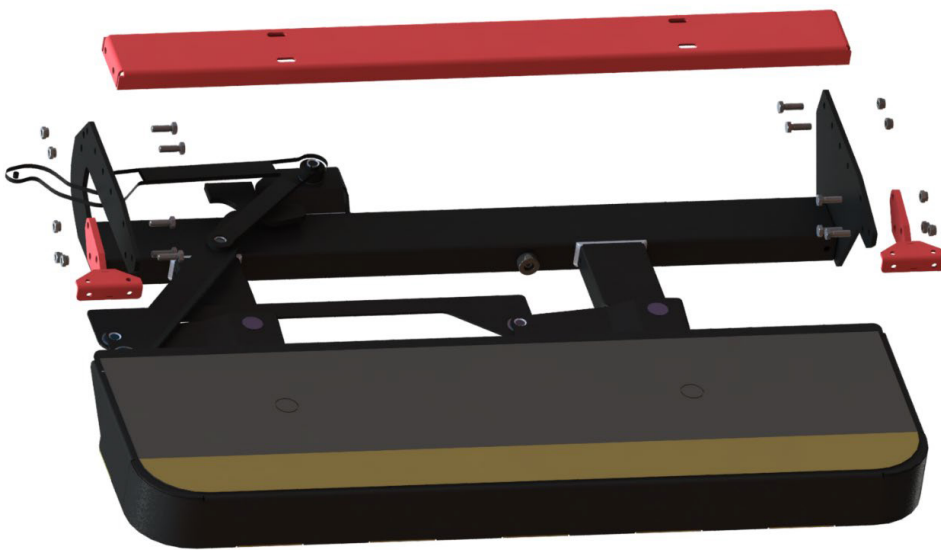
3. MONTAGE

3.1 MONTAGE AN KAROSSE

Montage der türkombinierten Stufe an die Fahrzeugkarosse mithilfe des mitgelieferten Montagesatzes

1. VORMONTAGE STUFE

Die Trittstufe wird lt. Schaubild mithilfe des Montagesatzes WI-11-00124 vormontiert (vergleiche Kapitel 2.3.4)



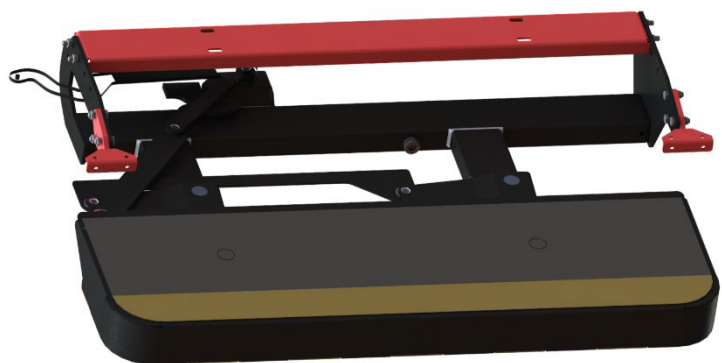
10 x Schraube M8x25

10x Mutter M8 selbsts.



Beachten Sie wie der hintere Halter eingebaut wird. Die Bohrungen vom Halter sind nicht symmetrisch!

Im Anschluss daran kann die Stufe an die Karosse montiert werden. Hierfür sollte die Stufe zwingend gegen unbeabsichtigtes kippen / fallen gesichert werden!



3. MONTAGE

2. MONTAGE AN KAROSSE

Der hintere Halter wird an den 2x Ø10 mm Bohrungen an der Karosserie befestigt, die vorderen Halter liegen bündig am Schweller an und werden an diesem montiert.

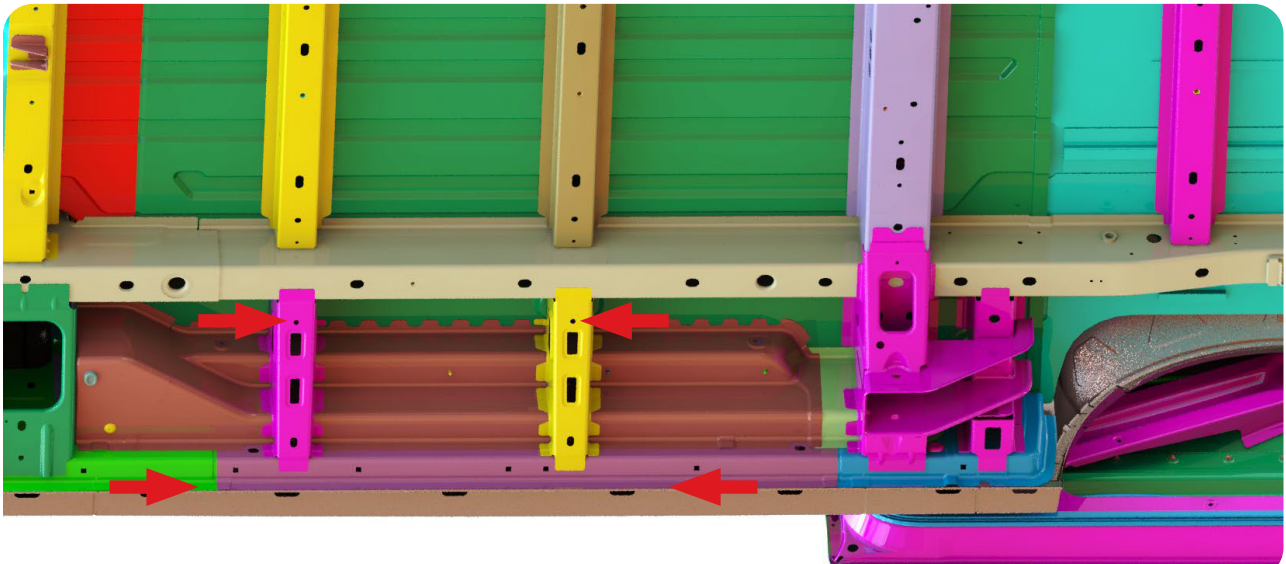


ABBILDUNG 6: ÜBERSICHT KAROSSE

Die Stufe unter dem Fahrzeug ausrichten und gegen unbeabsichtigtes Kippen bzw. Fallen sichern!
Die Bohrungen vom KFZ-Querträger und unserem hinteren Halter müssen übereinander liegen.
Dafür die Schrauben mit Distanzrohren am hinteren Halter anstecken und prüfen.

Wenn die Position stimmt, die vorderen Halter mit Klemmzangen o.ä. am Schwellersaum arretieren.

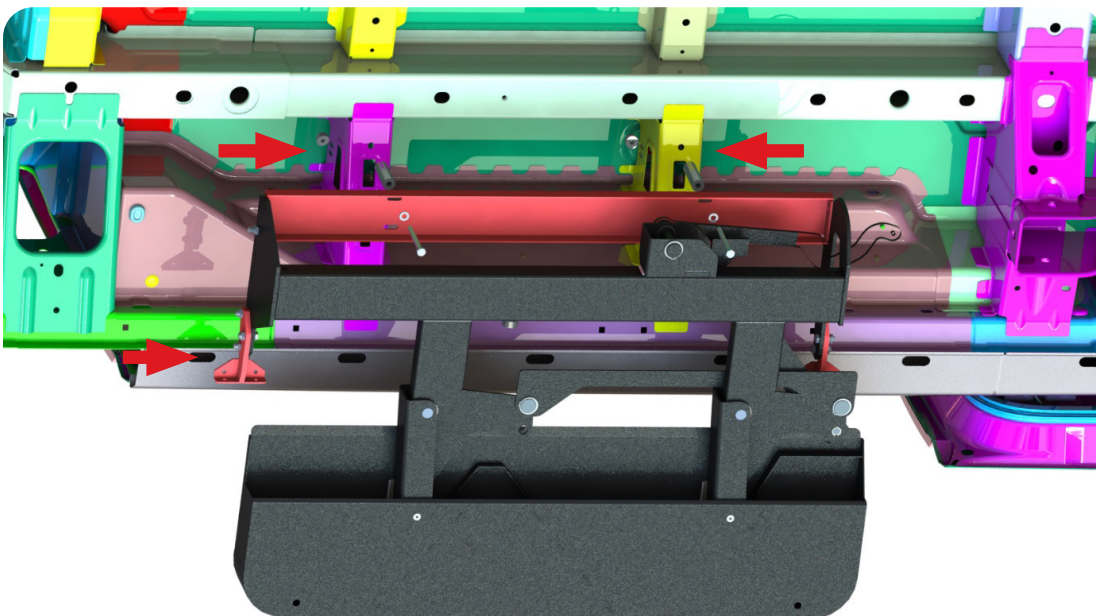
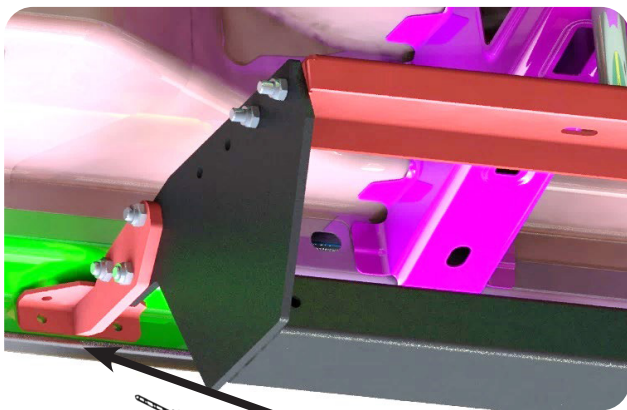
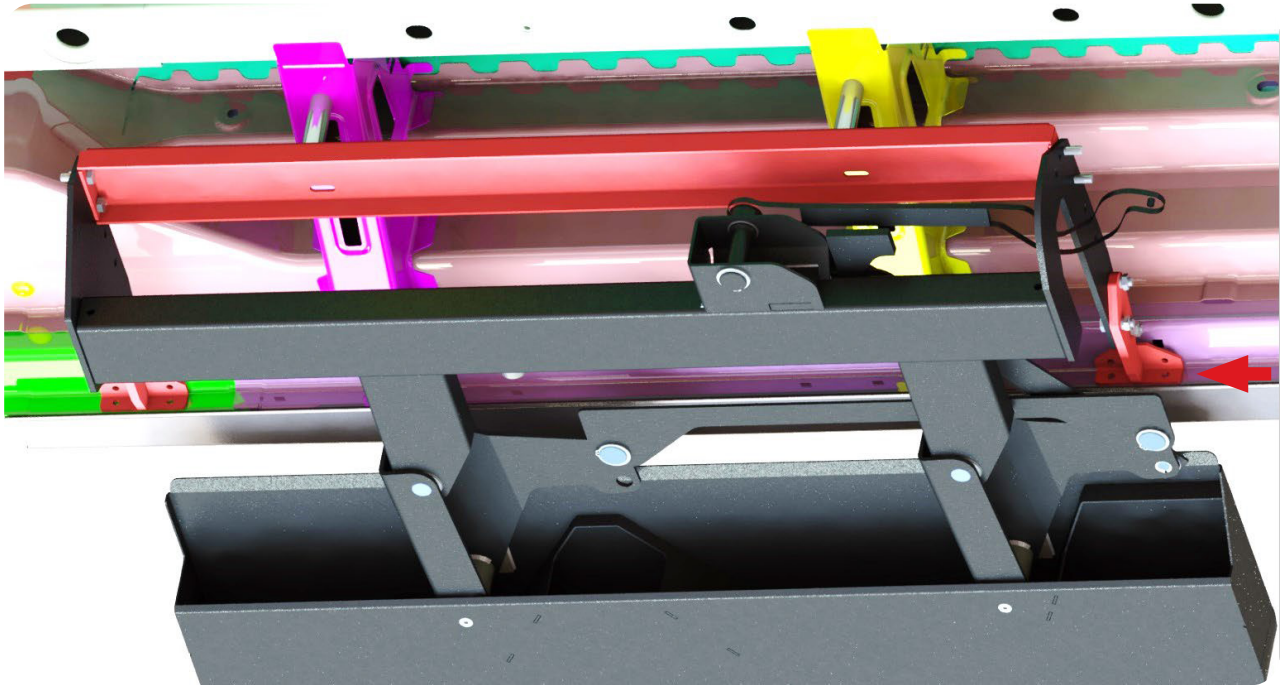


ABBILDUNG 7: X3 STUFE AUSRICHTEN

3. MONTAGE

Die 4 Bohrungen 6,5 mm im Schwellerbaum anzeichnen und dann die Stufen noch einmal weglegen um die Bohrungen $\text{\O}6,5$ mm am Schweller vorzunehmen.
2x $\text{\O}6,5$ mm Bohrungen an jedem Montagewinkel.



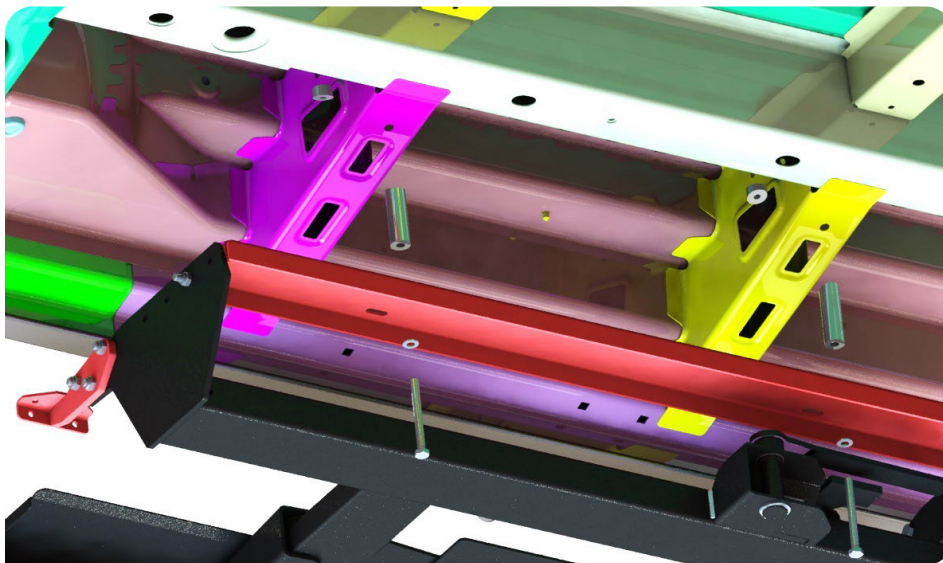
je Winkel 2x $\text{\O}6,5$ mm



Bitte beachten Sie gebohrte Locher mit geeigneten Mitteln wieder zu versiegeln. Rostschutz!

3. MONTAGE

Die hinteren Halter werden mithilfe der Verschraubung wie folgt montiert:



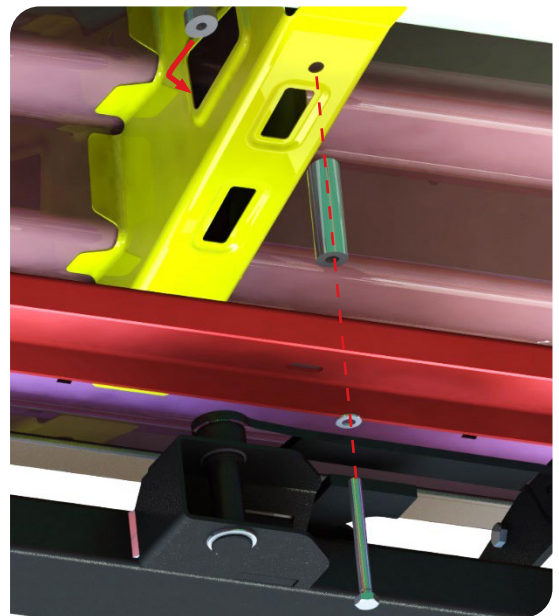
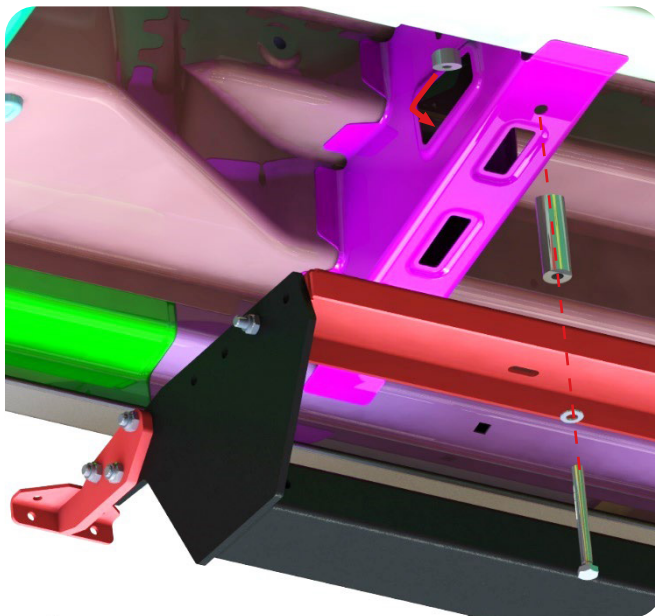
2x Schraube M8x80

2x Scheibe 8,5

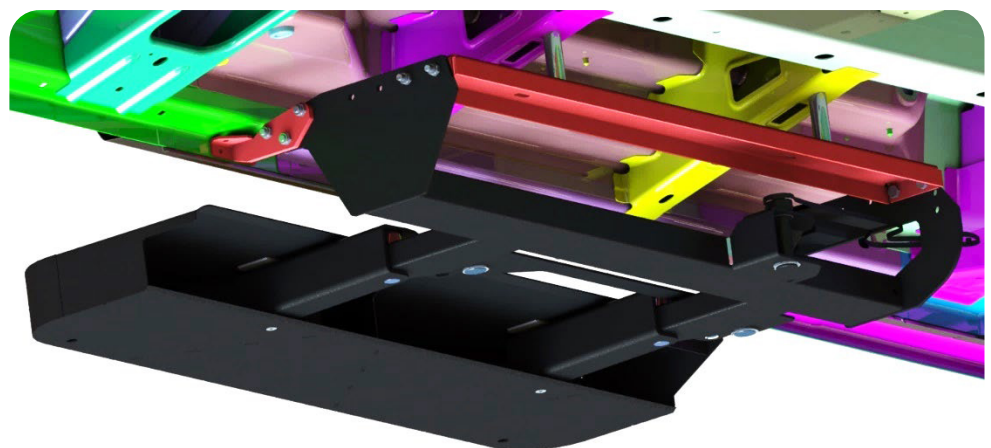
2x Distanzstück

2x Gewindemutter

Es muss eine Schraubensicherung, wie Loctite o.ä. (mind. mittelfest) verwendet werden!

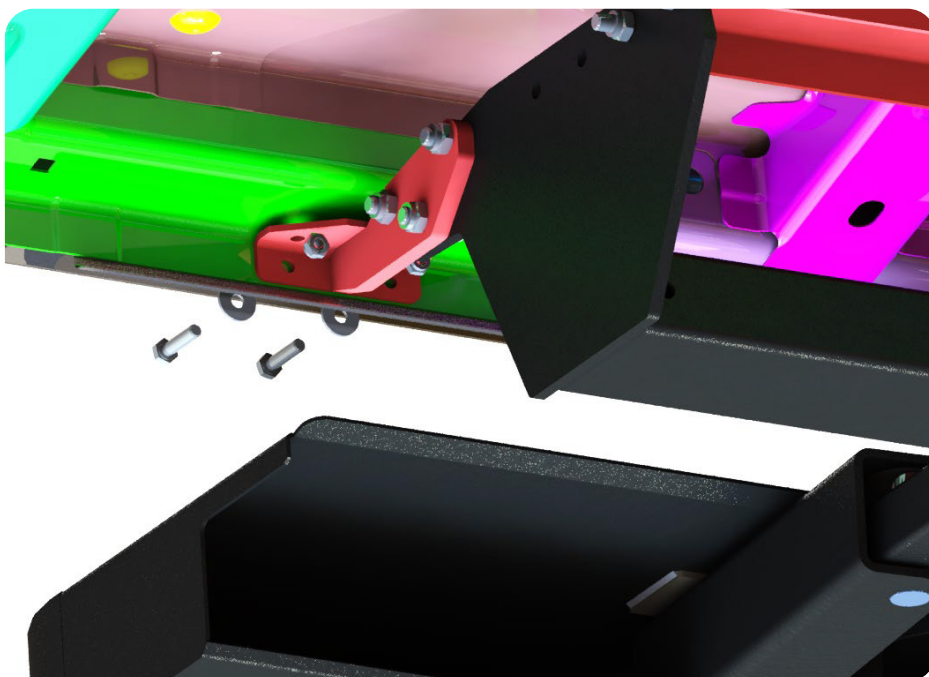


Anschließend können die vorderen Halter an den Schweller montiert werden.



3. MONTAGE

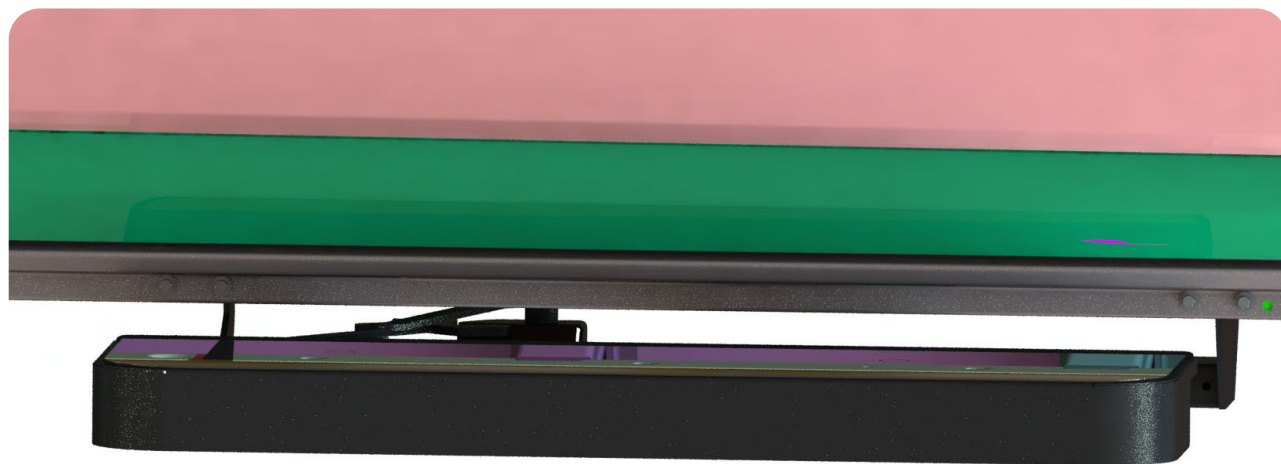
Anschließend die Montagewinkel mit dem Schweller verschrauben.



4x Schraube M6x25

4x Scheibe 6,4

4x Mutter M6

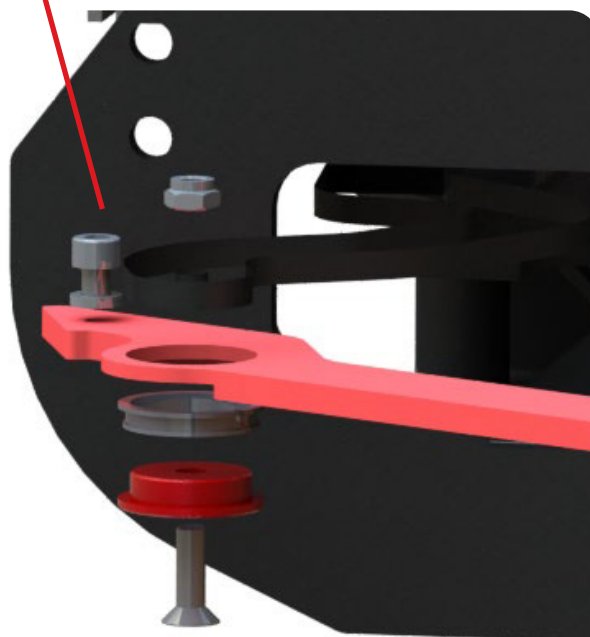


3. MONTAGE

3.2 MONTAGE AN SCHIEBETÜR

Montage der türkombinierten Stufe an die Schiebetür des Fahrzeuges mithilfe des mitgelieferten Türbefestigungssatzes (Vergleiche Kapitel 2.3.3. „Übersicht Türbefestigungssatz VW Crafter / MAN TGE“).

1. Montage Pleuel an Betätigungshebel



- 1x ISK Senkschraube M6x20
- 1x Mutter M6
- 1x ISK Schraube M6x8
- 1x NLDF 6
- 1x Zentrierscheibe
- 1x Clipslager

2. Montage Türanbindungsblech an Pleuel

3. MONTAGE

Bitte achten Sie darauf, dass der Hebel parallel montiert wird. Kantenpressung am Lager sollte möglichst vermieden werden!



1x ISK Senkschraube M6x20

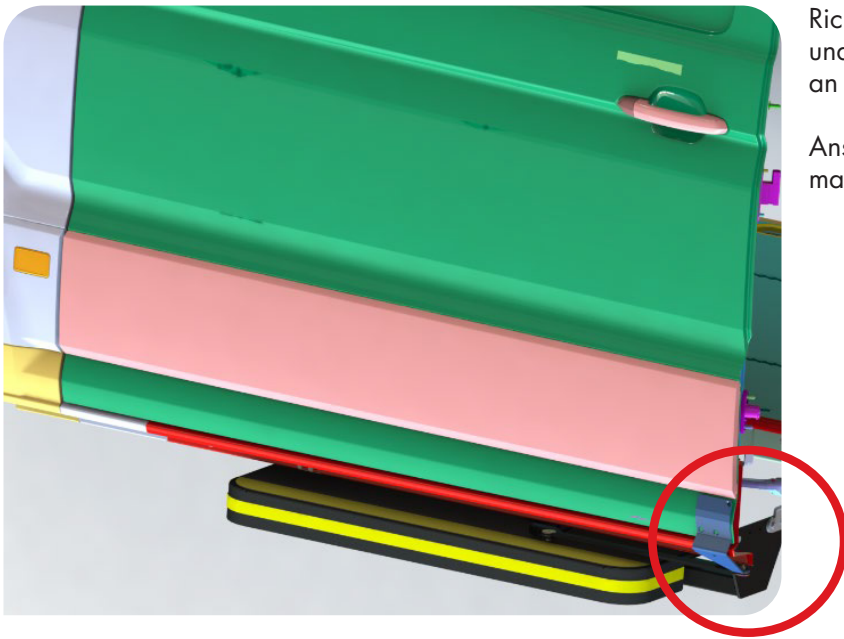
1x Mutter M6

1x Zentrierscheibe

1x Clipslager

3. Montage des Türanbindungsbleches an die Schiebetür

3. MONTAGE



Richten Sie das Türanbindungsblech aus und markieren Sie die Bohrungs­löcher an die Schiebetür.

Anschließend bohren Sie an den markierten Stellen 3 x Ø6,5 mm.



Bitte beachten Sie gebohrte Löcher mit geeigneten Mitteln wieder zu versiegeln!

3. MONTAGE

Im letzten Schritt wird das Türanbindungsblech mit der Schiebetür verschraubt (vergl. 2.3.3).



3x ISK Senkschraube M6x16

3x Mutter M6

3x Scheibe 6,4

Im Anschluss sollte der Einbau überprüft und die Funktion getestet werden.



4. VERWENDUNG DER STUFE

Die Stufe sollte nach dem Einbau getestet werden. Befolgen Sie hierzu die folgenden Anweisungen:

- 1. Sichtkontrolle**
Überprüfen Sie, ob sich alle Schrauben an den vorgesehenen Stellen befinden und festgezogen sind.
- 2. Funktion**
Fahren Sie die Stufe mehrmals aus und ein. Überprüfen Sie, ob es hierbei zu ungewöhnlichen Geräuschen oder unrunder Bewegungen kommt.
3. Bei jeglichen Bedenken, kontaktieren Sie bitte unseren Kundendienst. Kontaktdaten finden Sie im letzten Kapitel.

5. PFLEGE/WARTUNG

Falls die Trittstufe durch Verschmutzung oder Frost schlecht oder nicht mehr funktioniert, müssen alle Scharniere sauber gemacht oder aufgetaut werden. Die beweglichen Teile liegen in wartungsfreien Gleitlagern. Bauteile NICHT fetten.

Die Stufe muss im Rahmen des normalen Reinigungszyklus des Fahrzeuges gereinigt werden. Dies ist abhängig von der Nutzung des Fahrzeuges und von dem Verschmutzungsgrad durch das Betreiben. Es sollten normale, milde Reinigungsmittel verwendet werden, genau wie für die Reinigung der anderen Fahrzeugteile. Es wird von der Verwendung von Hochdruckreinigern abgeraten. Benutzen Sie keine aggressiven Lösungsmittel. Diese könnten die Farbe und den Kleber beschädigen, die bei der Herstellung der Stufe verwendet wurden.

6. ENTSORGUNG

Lassen Sie die Entsorgung der türkombinierten Trittstufe nach der Einsatzzeit nur von qualifizierten Fachleuten durchführen. Der Hersteller übernimmt keine Haftung für Schäden, die durch unsachgemäßes Ausführen der Entsorgung entstehen.



Kurierbedarf.com

rund um Ihren Transport(er)